

MINUTA

EDUCACIÓN SUPERIOR 1990-2010

1. En 20 años, entre 1990 y 2010, el sistema de educación superior cambió dramáticamente. Según señaló en su momento el Consejo Asesor Presidencial para la educación superior (2008): *“Chile ha transitado desde un sistema de educación superior elitista y homogéneo, con financiamiento estatal en base a rentas generales, a uno masivo, diversificado y que se financia, ante todo, con recursos privados distribuidos mediante mecanismos de mercado”*.

2. En términos numéricos, el sistema multiplicó por casi cuatro veces su matrícula, pasando de 250 mil alumnos a cerca de un millón (Gráfico 1). Conforme a la estadística internacional comparada, la tasa bruta de escolarización superior se incrementó de 21% en 1990 a 52% en 2009 (Gráfico 2).

3. Esta enorme expansión provocó una serie de cambios asociados:

a) Todos los tipos de instituciones de educación superior (IES) muestran un aumento de matrícula, constante en el caso de las universidades a partir de 1990, en el caso de los institutos profesionales desde 1995 y desde el año 2000 en el caso de los centros de formación técnica (Gráfico 3). Es decir, las instituciones de carácter universitario y no-universitario han crecido simultáneamente, aunque de manera más rotunda las primeras (Gráfico 4).

b) Las preferencias de los alumnos han estado mudando al mismo tiempo, al punto que el último año la nueva matrícula, la de 1er año, se distribuyó por mitades entre las IES universitarias y no-universitarias (Gráfico 5).

c) Un sostenido aumento del gasto público en la educación superior, incluyendo los recursos para I+D, que en términos reales pasa de alrededor de 140 mil millones de pesos a más de 600 mil millones de pesos, es decir, un aumento de más de cuatro veces (Gráfico 6).

4. Este fuerte incremento del gasto fiscal se explica, principalmente, por aumentos en los recursos destinados a ayudas estudiantiles (becas y créditos) (Gráfico 7). El año 2009, el gasto en ayudas estudiantiles representó cerca de un 60% del gasto fiscal total en educación superior y se distribuyó a través de 400 mil beneficios estudiantiles (Gráfico 8). El año 2010, las ayudas estudiantiles llegaron a representar un 63% del gasto total (Gráfico 9).

5. La fuerte expansión de las oportunidades, asociada al incremento de los recursos disponibles a través de los esquemas de créditos y becas, han favorecido el acceso a la educación superior de jóvenes provenientes de todos los estratos socioeconómicos. Según muestran los datos de la última CASEN, un 43% de la matrícula total proviene de los tres quintiles de menores ingresos (Gráficos 10 y 11). La fracción mayor de estos alumnos se encuentra en los institutos profesionales y en los centros de formación técnica, donde su participación asciende a cerca de un 60% y a un 50%, respectivamente (Gráfico 12). Se ha producido pues un verdadero cambio de marea en la sociedad chilena, como muestra el hecho que hoy alrededor de un 70% de los estudiantes que cursan estudios superiores son primera generación de sus familias en alcanzar esta meta. De hecho, son los estudiantes de los quintiles 1 y 2, los de menores recursos, los

que han incrementado más veces su participación en la educación superior (Gráfico 13).

6. La acelerada expansión de la educación superior está produciendo, adicionalmente, un cambio en la composición educacional, el capital humano, de la fuerza de trabajo. En efecto, en la generación de 25 a 34 años de edad hay hoy un 11% y un 22% de personas con educación superior de tipo 5B y 5A y 6 respectivamente, mientras en la generación más vieja, de 55 a 64 años, las correspondientes cifras apenas llegaban a 3% y 14%. En este indicar esencial de desarrollo del capital humano del país, se ha avanzado sostenidamente y se ha estrechado la brecha con el promedio de la OCDE (Gráfico 14).

7. De hecho, en la actualidad se gradúa en Chile uno de cada tres jóvenes que se encuentran en la edad típica para graduarse, sumando a quienes egresan de programa e Tipo 5B, 5A (primer y segundo grado, esto es, bachillerato o licenciatura y programas de maestría, respectivamente) y de programas de doctorado (Tipo 6). Esta cifra es alta en comparación al promedio de América Latina, pero se halla distante de las cifras promedio de los países de la OCDE, especialmente en programas de Tipo 5A, donde los países desarrollados se ven favorecidos por programas de primer grado más cortos seguidos de maestrías también de menor duración que en Chile y por una cifra muy superior de graduados de programas avanzados de investigación (Tipo 6, estudios de doctorado) (Gráfico 15). Asimismo, incide en la tasa de graduación la deserción durante los estudios y el tiempo que en promedio toma a los alumnos concluirlos.

8. Los significativos avances reportados durante las dos últimas décadas han requerido un decisivo esfuerzo por parte de las familias y los jóvenes que, directamente o a través de créditos, financian los estudios y constituyen la principal fuente de ingresos de la educación superior chilena, a diferencia de lo que ocurre en el promedio de los países de la OCDE donde el aporte fiscal es la principal fuente de ingresos del sistema. En cualquier caso, si bien no hay cifras exactas para el caso de Chile, lo más probable, según diversas fuentes comparables, es que su gasto total en educación superior medido como porcentaje del PIB sea significativamente superior al del promedio de los países de la OCDE, sobre la base sin embargo de un manifiesto un desequilibrio entre el esfuerzo privado y el del Estado (Gráfico 16). La principal incógnita reside en la evolución del gasto público y en su real cuantía medido como porcentaje del PIB. Un reciente estudio que corrige la estadística internacional hasta ahora disponible indica que la evolución sería positiva durante los años recientes y que, aplicada la correcta metodología, estaría convergiendo con la cifra promedio de los países de la OCDE (Gráfico 17).

9. También la producción científica del país, que se origina en su mayoría en las universidades (en particular tres de ellas, que dan cuenta de casi dos tercios de la producción total) (Tabla 1), ha aumentado durante el último tiempo, pasando de 1.690 documentos registrados internacionalmente en las bases de Scopus el año 1996 a 6.213 el año 2010, lo cual sin embargo apenas ha servido para mantener la posición de Chile en el ranking mundial, habiendo pasado del lugar 44 al 45 .

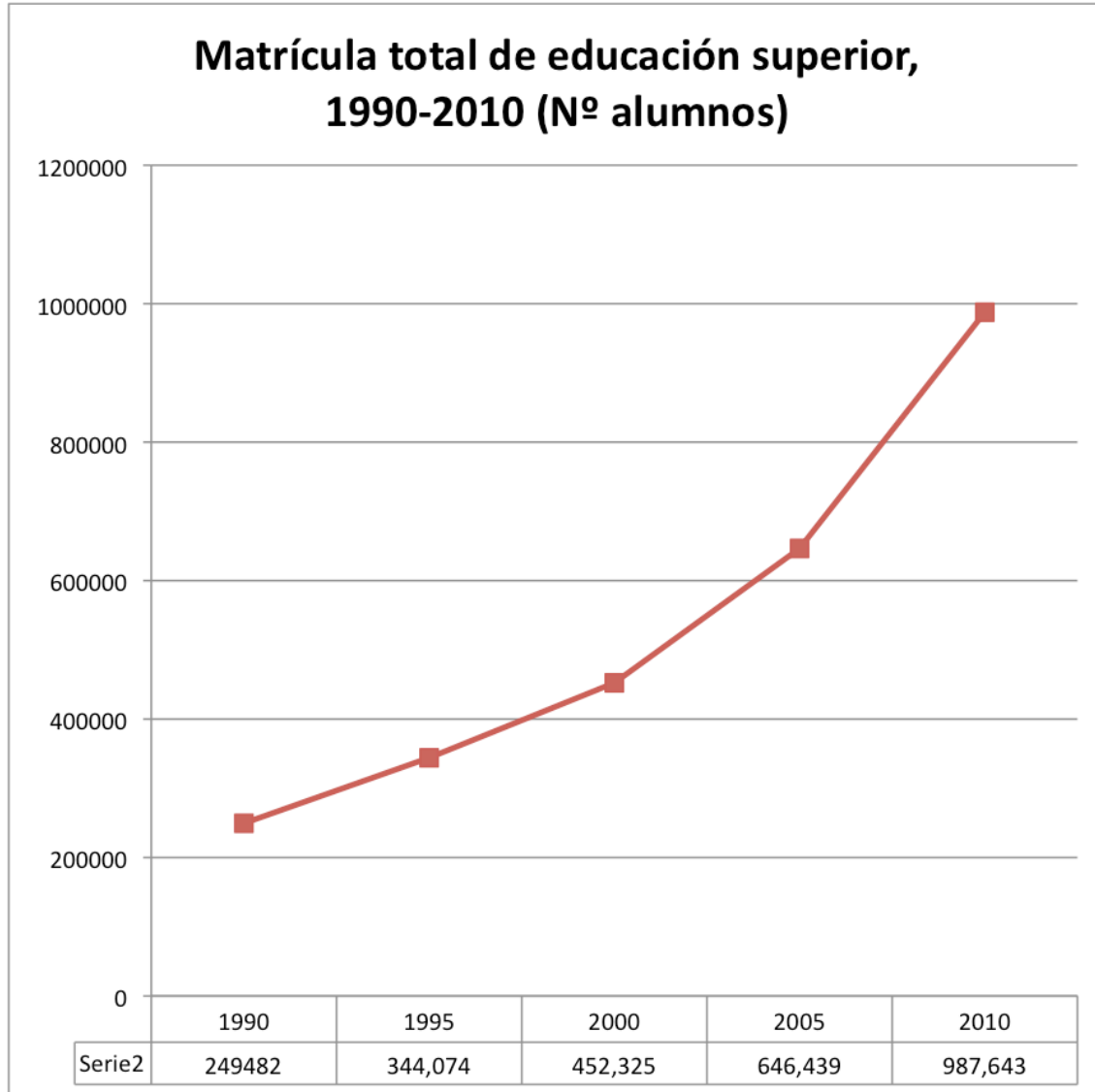
10. Asimismo, durante el período entre 1990 y 2010 el sistema de educación superior avanzó fuertemente en políticas y regulaciones destinadas a:

- a) Garantizar estándares suficientes para la creación de nuevas instituciones privadas, primero a través de los procedimientos administrados por el Consejo Superior de Educación y, ahora, a cargo del Consejo Nacional de Educación;
- b) Establecer, primero experimentalmente y luego mediante ley, la acreditación de instituciones y programas, a cargo hoy de la Comisión Nacional de Acreditación y de agencias acreditadoras reconocidas por ésta. La acreditación institucional ha avanzado a buen ritmo (Tabla 2); no así la acreditación de programas que se encuentra rezagada (Tabla 3).
- c) Dar mayor transparencia sobre inserción laboral (empleabilidad y remuneraciones promedio y su dispersión) proveyendo información útil para las decisiones que deben adoptar los estudiantes, sus familias y los empleadores a través del sitio Futuro Laboral;
- d) Dar señales a las IES respecto de los niveles de aranceles mediante la fijación de un arancel de referencia;
- e) Establecer una variedad de instrumentos de asignación de recursos, ligados a proyectos institucionales estratégicos, desempeños y resultados, tales como fondos concursables para desarrollo institucional, convenios de desempeño, proyectos de investigación individuales, de equipos, consorcios y de envergadura internacional.

11. En suma, durante el período 1990-2010, la educación superior chilena ha cambiado de naturaleza: concluyó el período más extenso e intenso de intervención de las IES por la dictadura que transformó a las universidades en instituciones estrictamente vigiladas; ha redefinido sus funciones en la sociedad y sus vínculos con el Estado y la economía; ha creado nuevas oportunidades de estudio como nunca antes había ocurrido en la historia, dando lugar a un sistema de amplia cobertura; en buena medida ha consolidado una diversificada plataforma de instituciones; abrió nuevos espacios de movilidad social a través de sus graduados; se puso al día en el terreno de la investigación científica y hoy tiene el nivel más alto de financiamiento en relación al PIB de su trayectoria moderna. El sistema cuenta con un marco de regulaciones en constante evolución y dispone de un conjunto variado de instrumentos para la asignación de los recursos públicos. Los nuevos desafíos que enfrenta son, precisamente producto de estas profundas transformaciones.

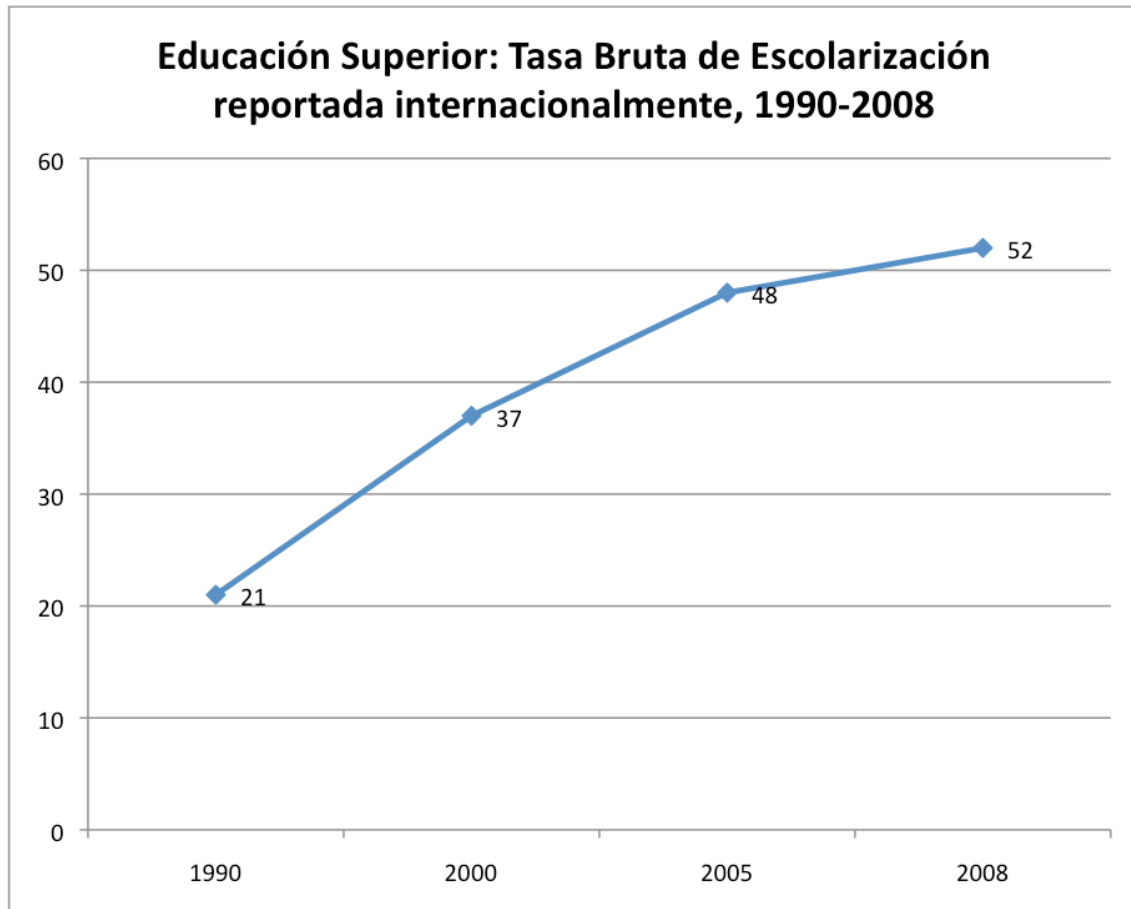
TABLAS Y GRÁFICOS

GRÁFICO 1



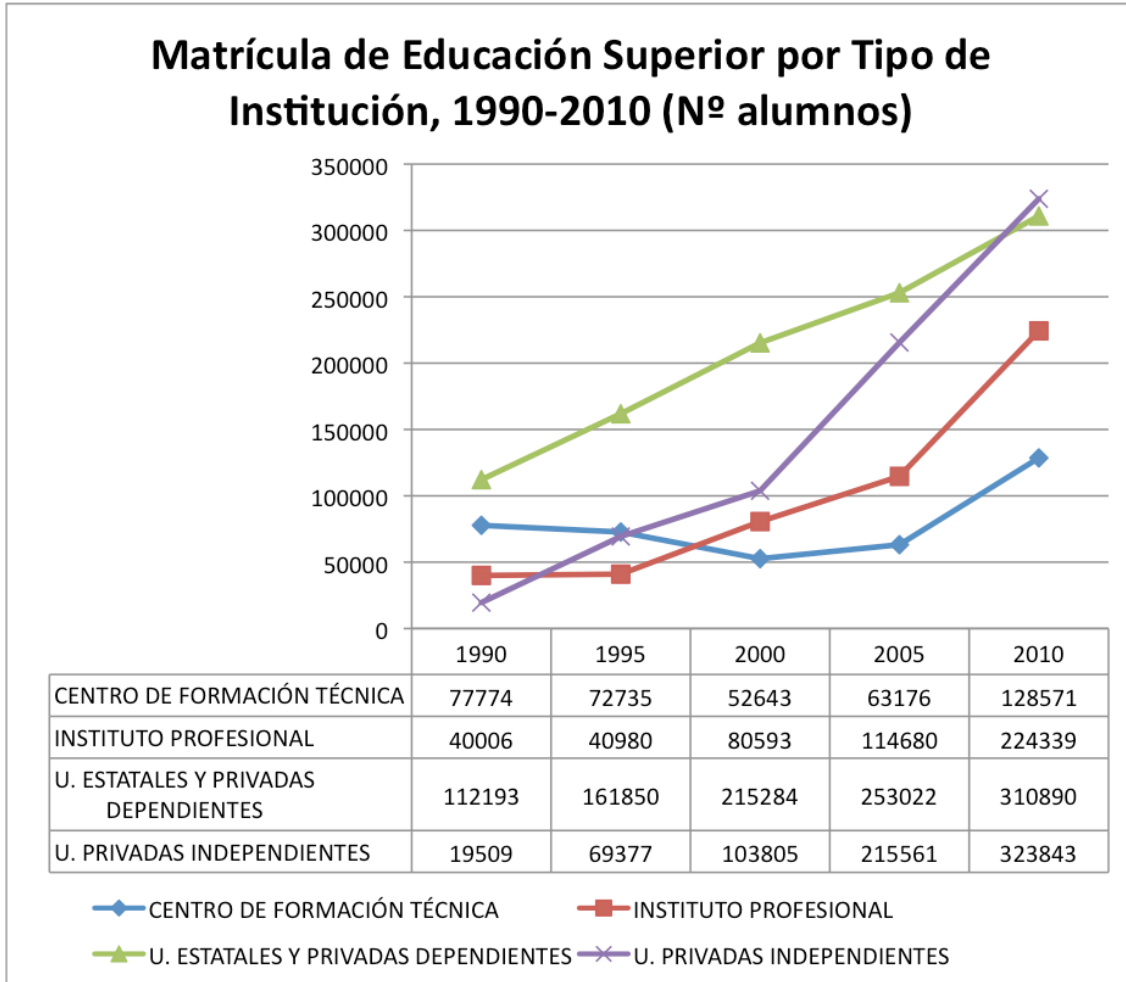
Fuente: Sobre la base de MINEDUC, Sistema de Información de la Educación Superior, 2011.

GRÁFICO 2



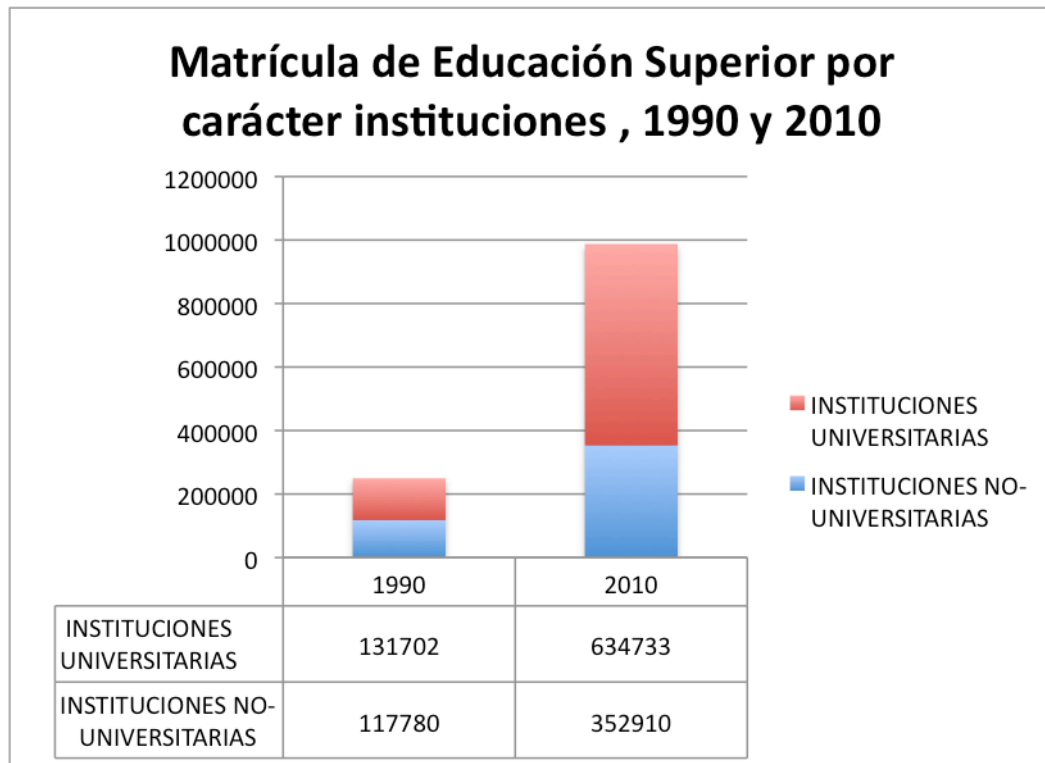
Fuente: Sobre la base de UNESCO Institute for Statistics (UIS), Compendio Mundial de la Educación 2010.

GRÁFICO 3



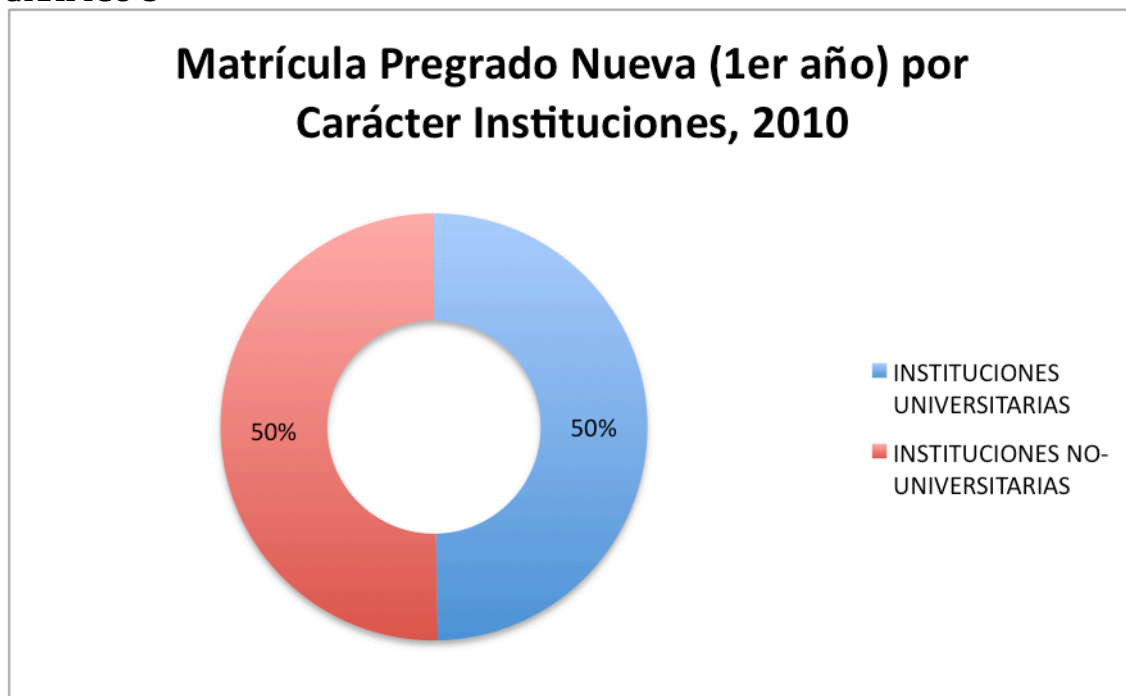
Fuente: Sobre la base de MINEDUC, Sistema de Información de la Educación Superior, 2011.

GRÁFICO 4



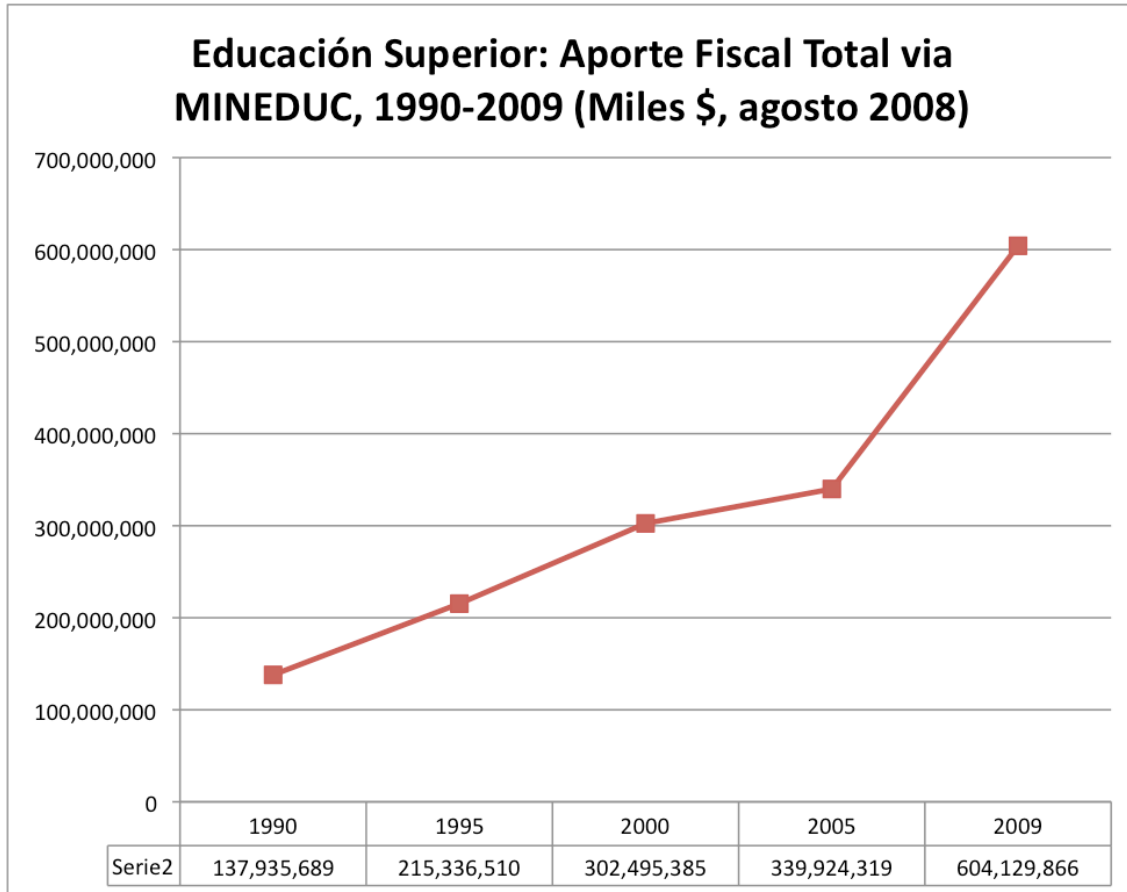
Fuente: Sobre la base de MINEDUC, Sistema de Información de la Educación Superior, 2011.

GRÁFICO 5



FUENTE: Sobre la base de CNED, ÍNDICES: ESTADÍSTICAS Y BASES DE DATOS, 2011
Incluye Bachillerato, Licenciatura, Plan Común y Técnico de Nivel Superior

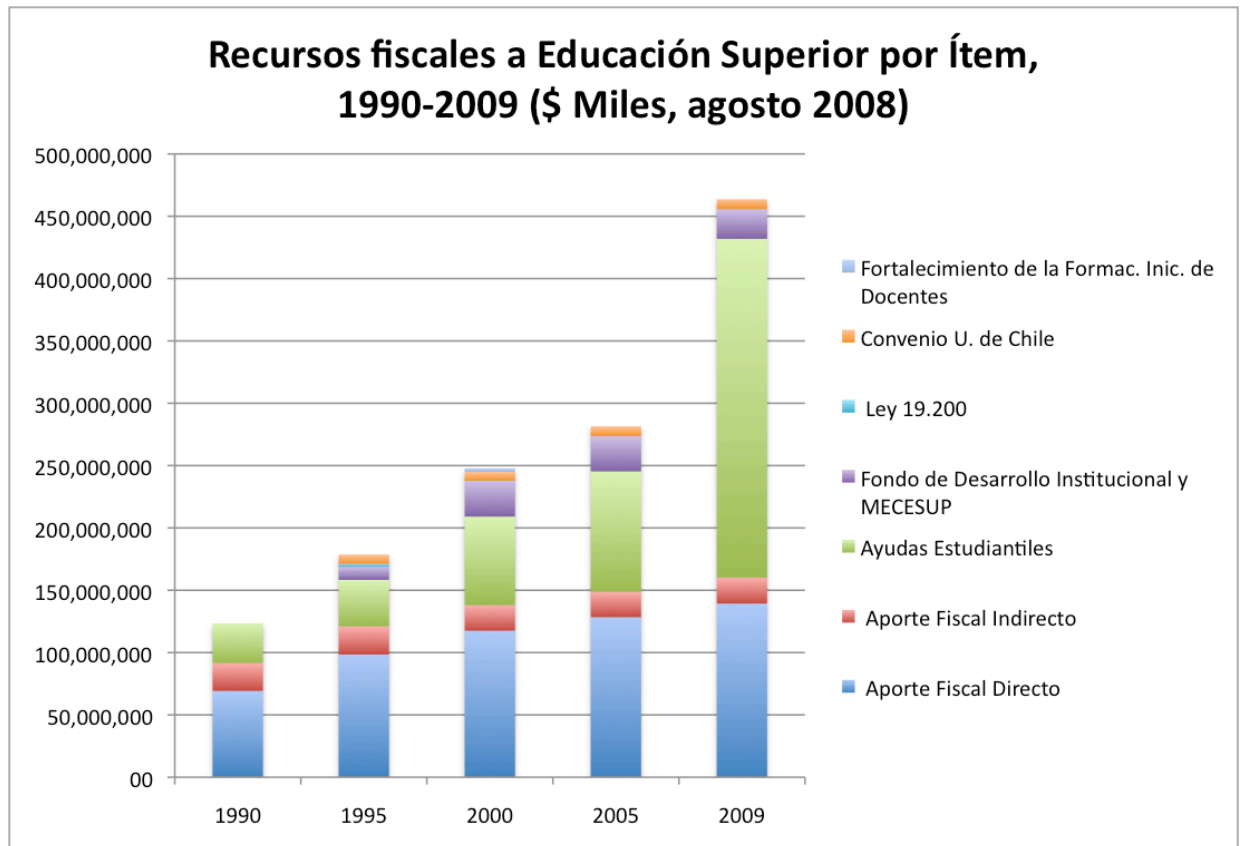
GRÁFICO 6



Fuente: Sobre la base de MINEDUC, Sistema de Información de la Educación Superior, 2011.

Incluye: Ítem Educación Superior, Ítem CONICYT, Fortalecimiento de la Formación de Docentes y Donaciones (Considera el 50% de las donaciones realizadas en el año como aporte fiscal).

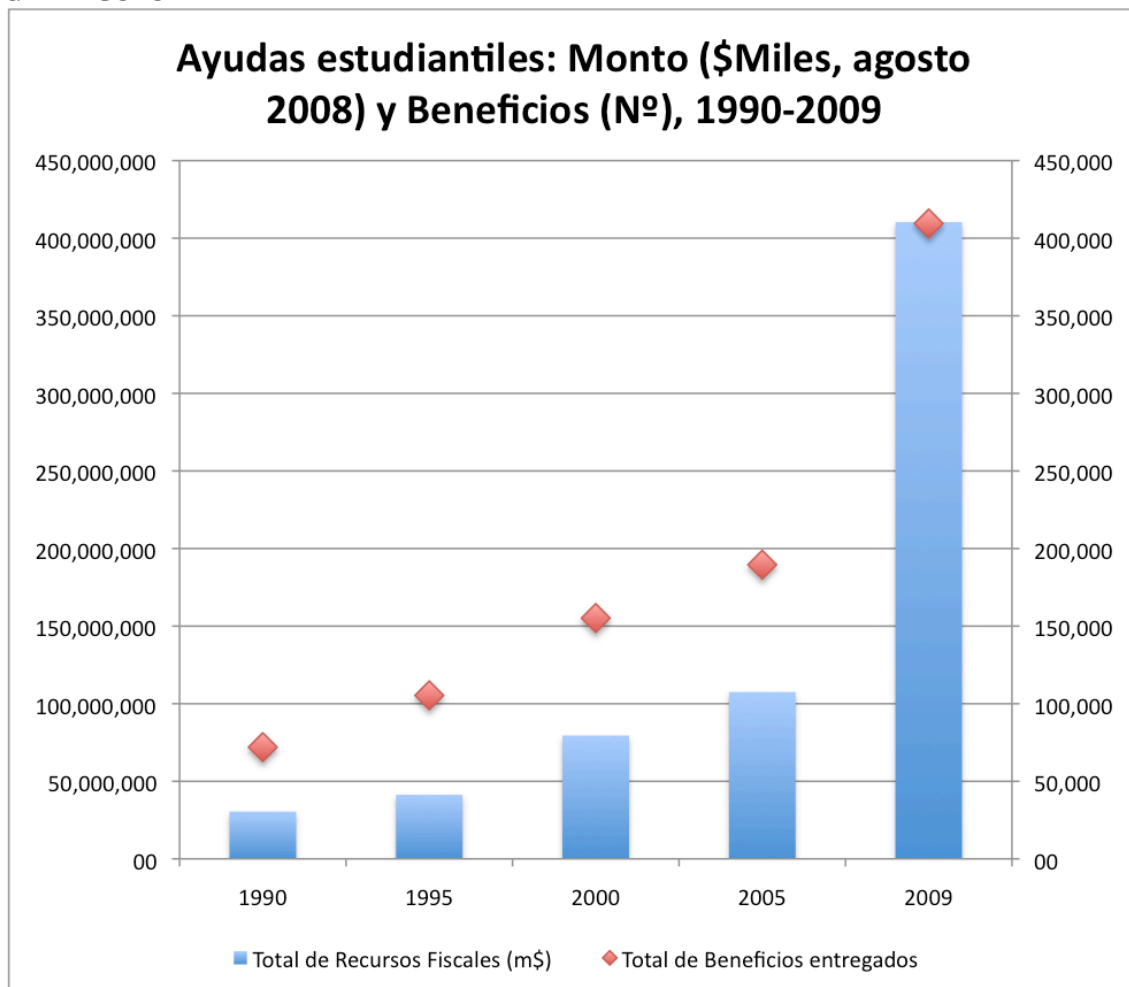
GRÁFICO 7



Fuente: Sobre la base de MINEDUC, Sistema de Información de la Educación Superior, 2011.

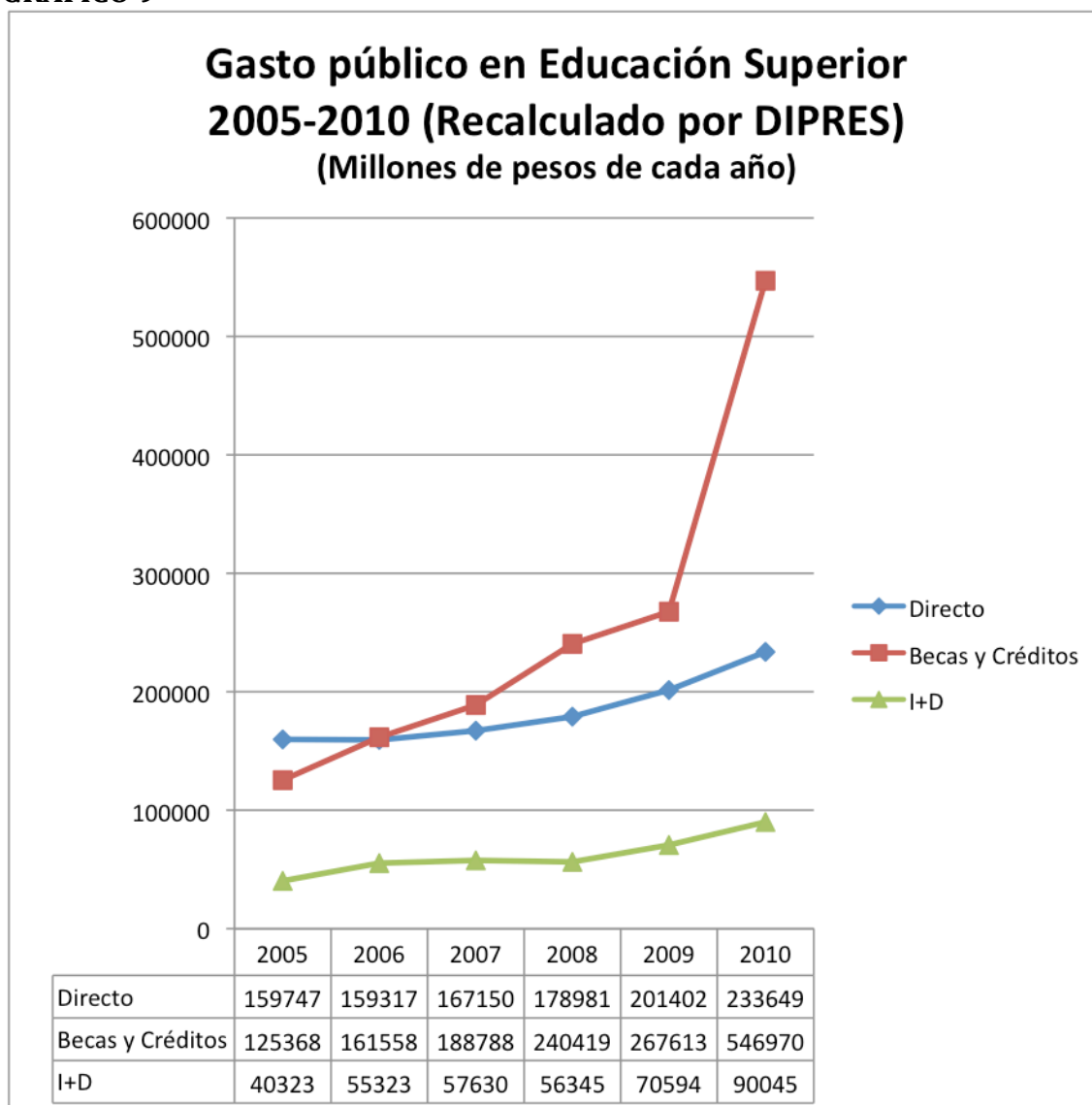
Nota: No incluye gasto en I+D (Ítem Conicyt).

GRÁFICO 8



Fuente: Sobre la base de MINEDUC, Sistema de Información de la Educación Superior, 2011.

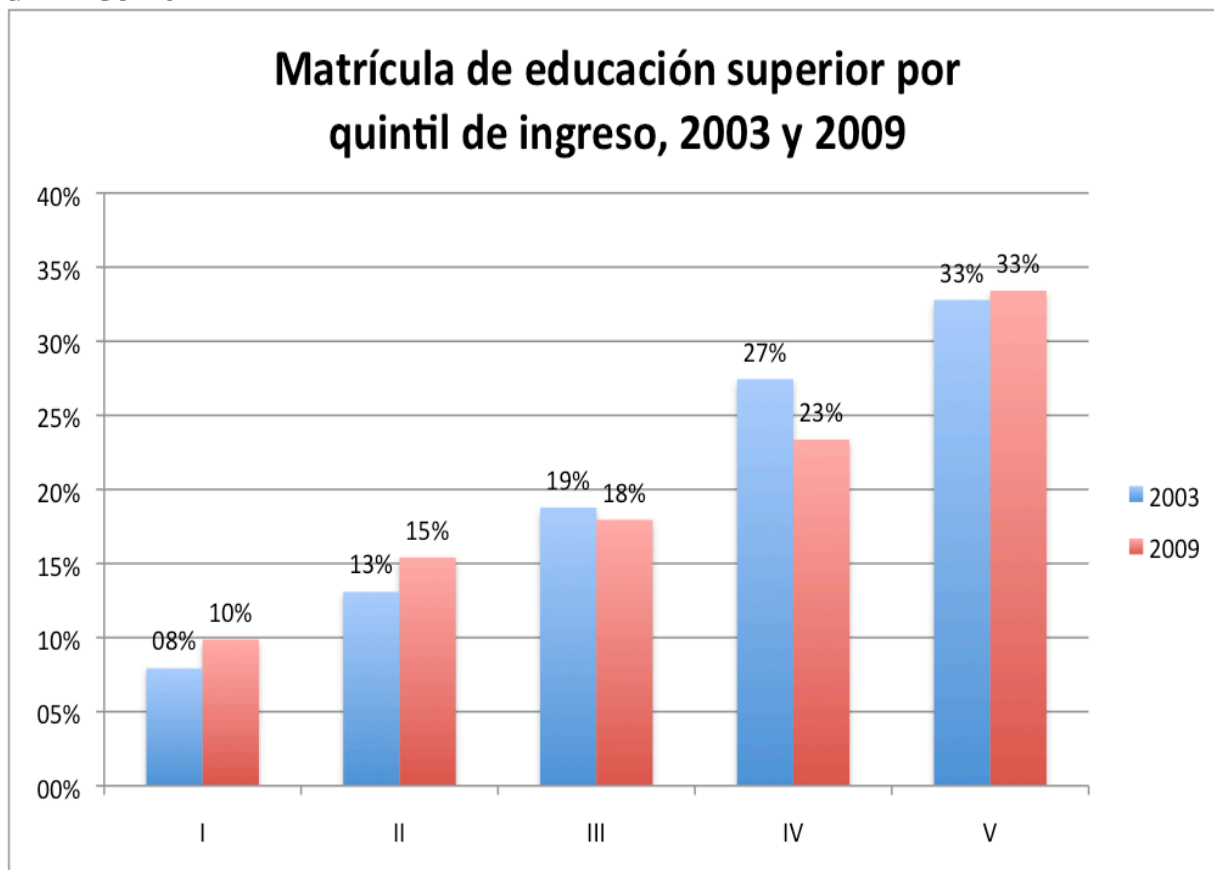
GRÁFICO 9



Fuente: Sobre la base de DIPRES. Presupuesto ejecutado (monto devengado) de cada año.

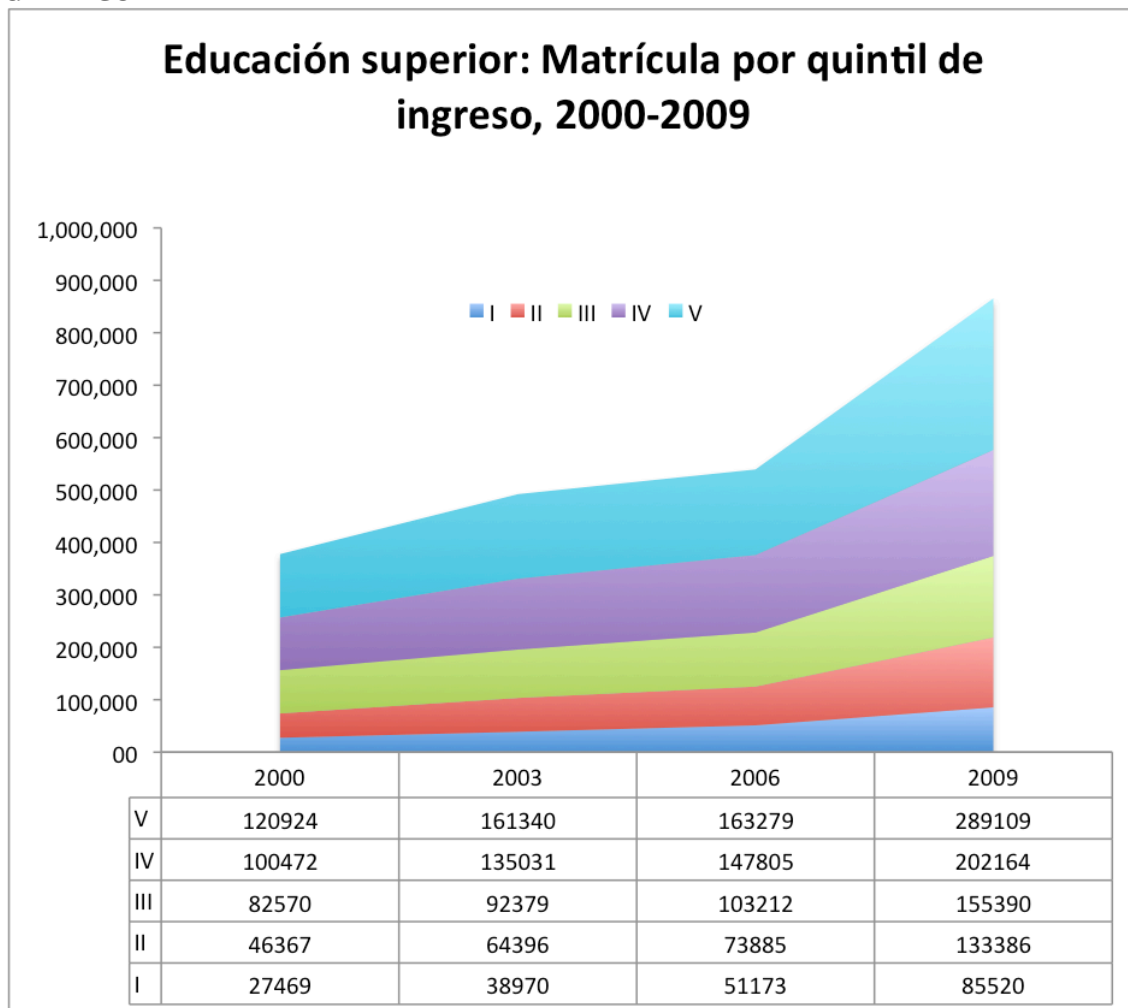
Nota: Calculado según definición de OCDE. Incluye: (1) Gasto directo (AFD, AFI, Convenio UCH, FDI, Ley 20374 (retiro docentes universitarios), infraestructura de emergencia y programa Inicia. (2) Becas y créditos (del Fondo Solidario y compra créditos CAE, más crédito CORFO (donde monto no es neto). (3) I+D (Fondecyt, Fondef, Explora, Programa Regional, Fondo Publicaciones, Investigación Asociativa, CINCEL, Astronomía, Inserción, Programa Científico a Nivel internacional, Programa Ciencia para la Economía del Conocimiento, Programa de Desarrollo e Innovación Tecnológica).

GRÁFICO 10



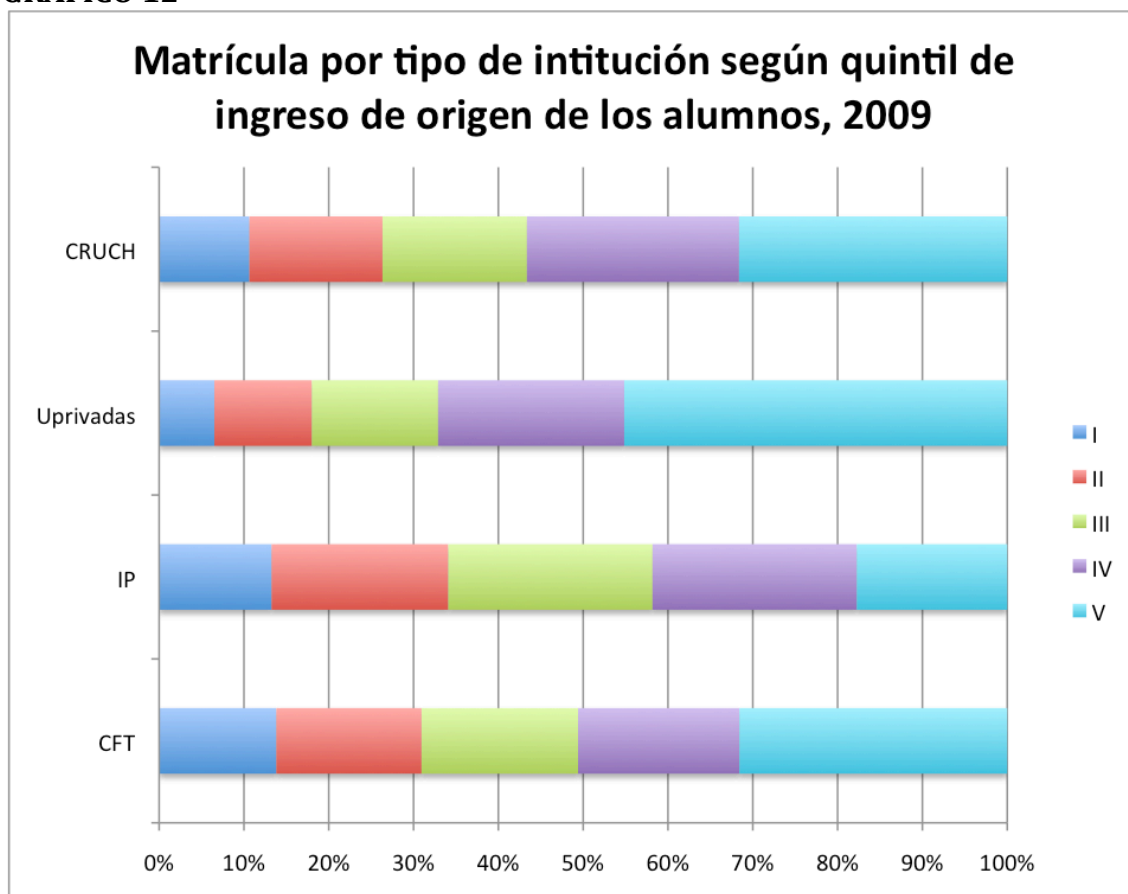
Fuente: Sobre la base de Banco Mundial sobre la base de información CASEN 2003 y 2009.

GRÁFICO 11

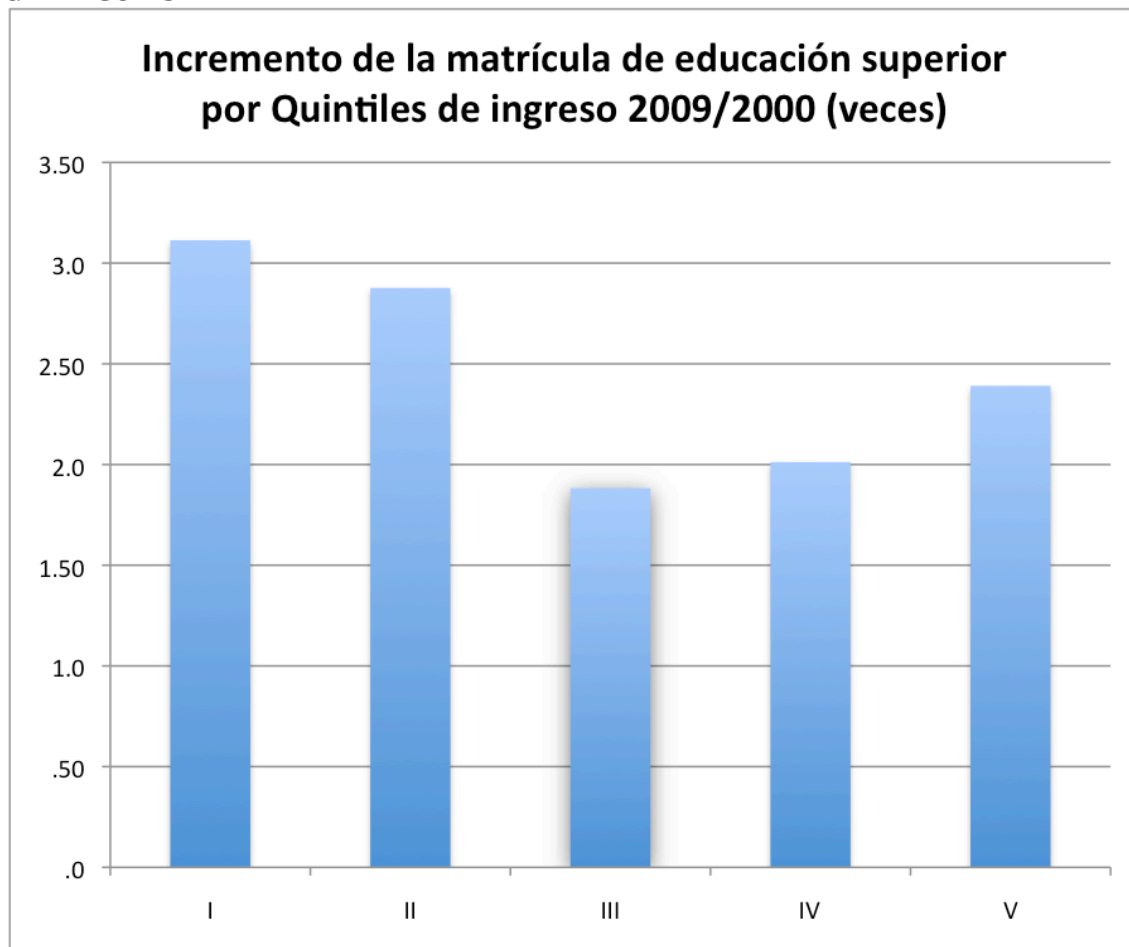


Fuente: Sobre la base de Banco Mundial sobre la base de información CASEN 2000, 2003, 2006 y 2009.

GRÁFICO 12

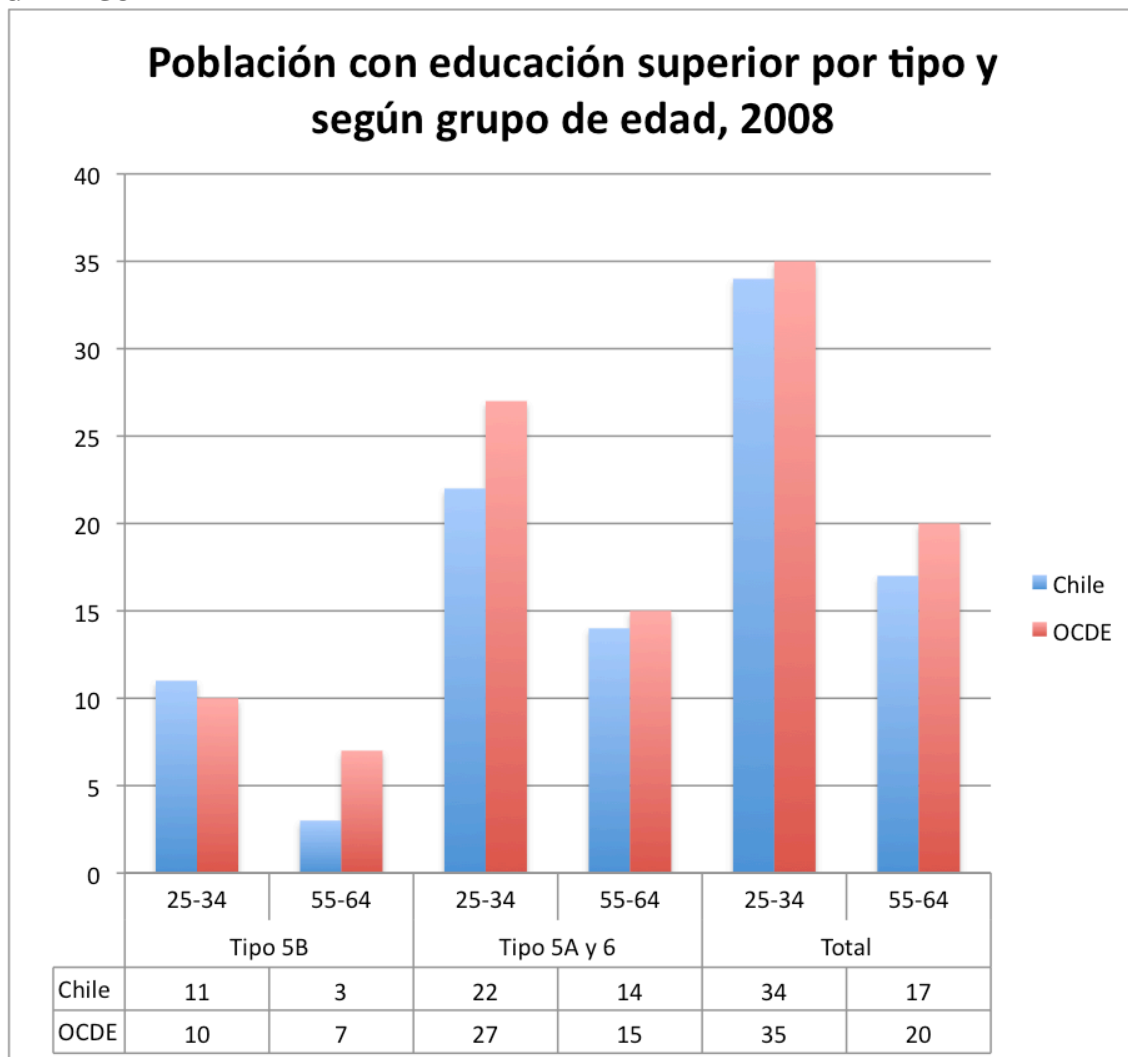


Fuente: Sobre la base de Banco Mundial sobre la base de información CASEN 2009.

GRÁFICO 13

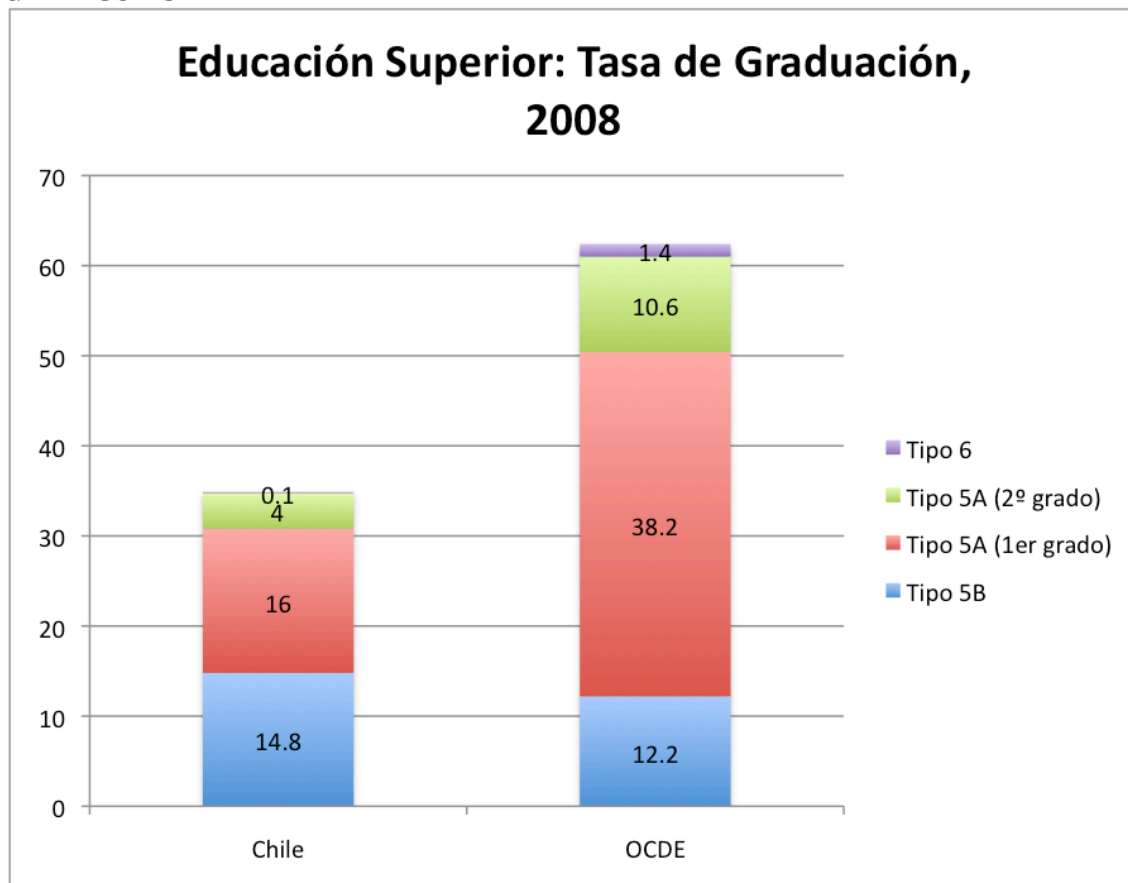
Fuente: Sobre la base de datos del Gráfico 9.

GRÁFICO 14



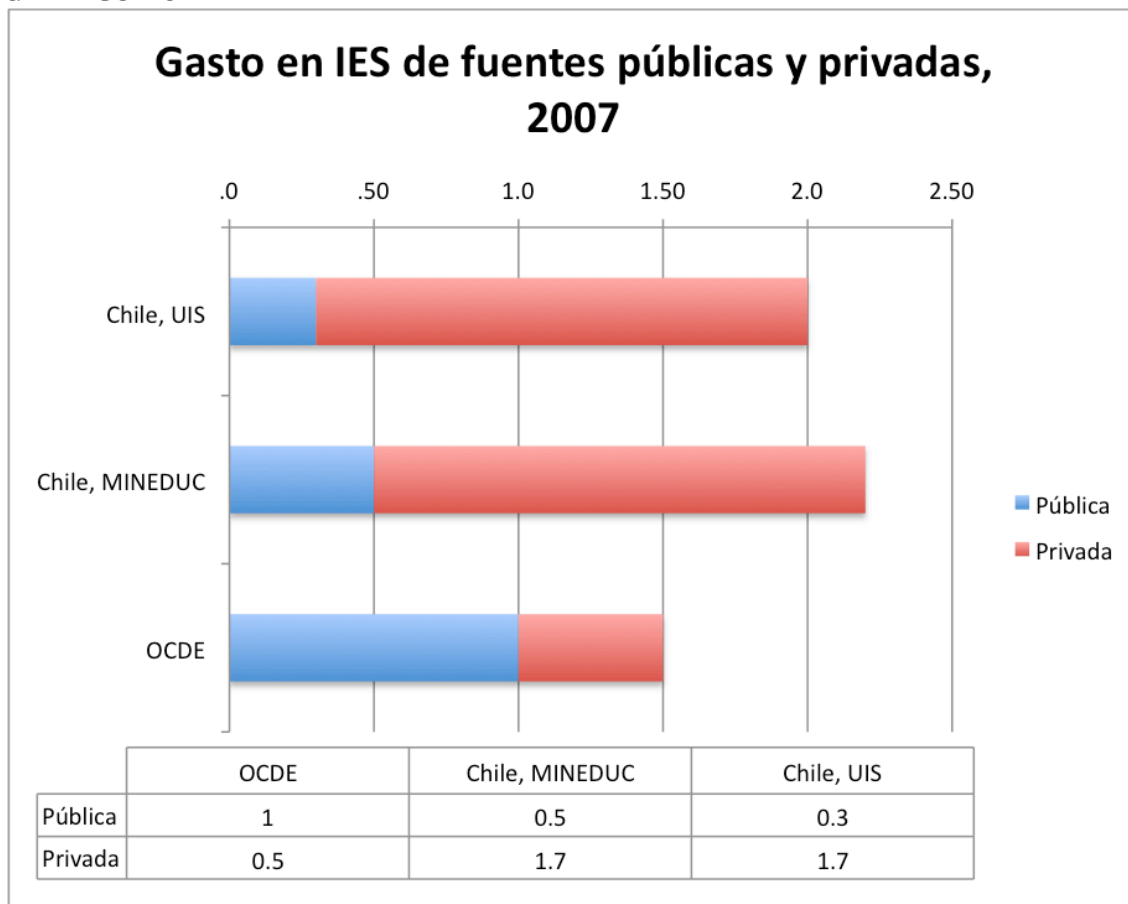
Fuente: Sobre la base de OECD, Education at a Glance 2010.

GRÁFICO 15



Fuente: Sobre la base de OECD, Education at a Glance 2010

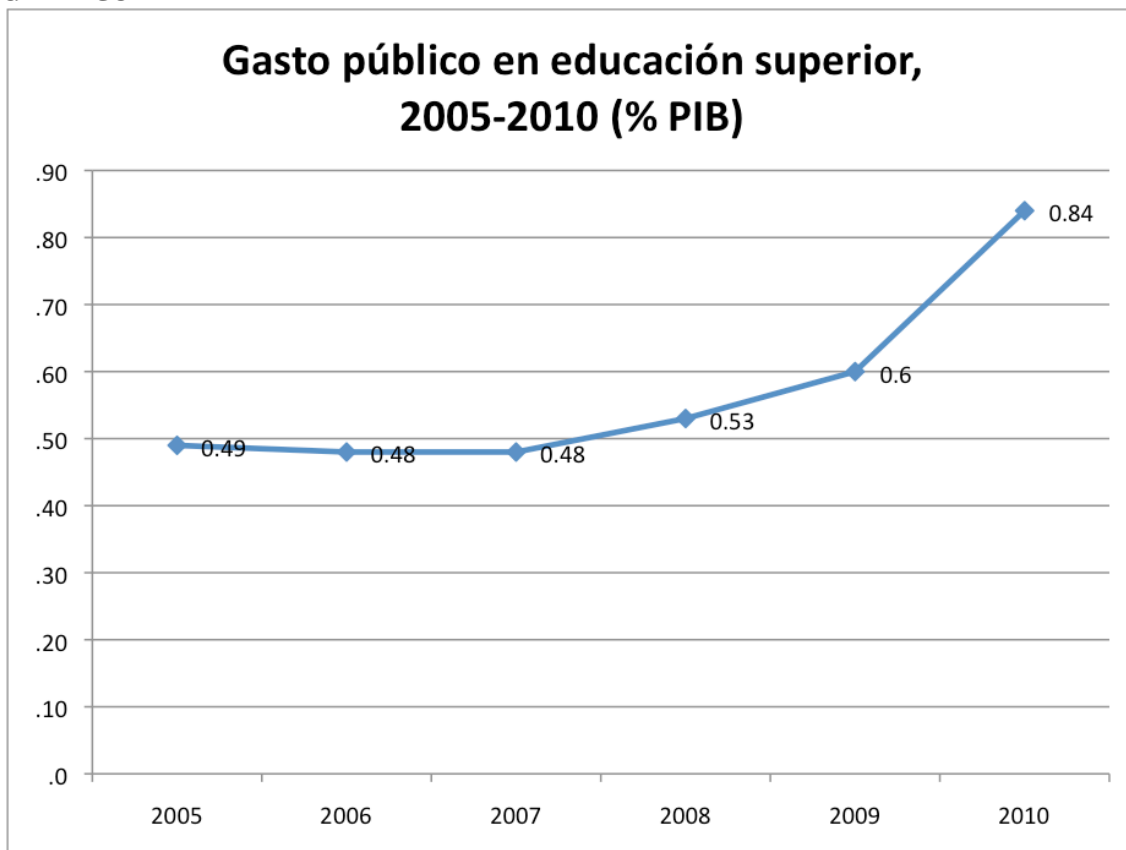
GRÁFICO 16



Fuente: Sobre la base de UIS, Compendio Mundial de la Educación 2010; DIPRES. Presupuesto ejecutado (monto devengado) de cada año, según estadística del Gráfico anterior; OECD, Education at a Glance 2010.

Nota: Para el caso de Chile se presentan dos estimaciones distintas debido a que el gasto de fuentes públicas reportado por UIS ha sido controvertido a nivel nacional.

GRÁFICO 17



Fuente: Sobre la base de DIPRES. Presupuesto ejecutado (monto devengado) de cada año.

Nota: Calculado según definición de OCDE. Incluye: (1) Gasto directo (AFD, AFI, Convenio UCH, FDI, Ley 20374 (retiro docentes universitarios), infraestructura de emergencia y programa Inicia. (2) Becas y créditos (del Fondo Solidario y compra créditos CAE, más crédito CORFO (donde monto no es neto). (3) I+D (Fondecyt, Fondef, Explora, Programa Regional, Fondo Publicaciones, Investigación Asociativa, CINCEL, Astronomía, Inserción, Programa Científico a Nivel internacional, Programa Ciencia para la Economía del Conocimiento, Programa de Desarrollo e Innovación Tecnológica).

TABLA 1

Cantidad de publicaciones producidas por las 25 universidades chilenas con mayor producción en el período 2003-2008. N°: indica Número total de publicaciones en el período; %: indica Porcentaje de la producción total del país; E; Universidad Estatal; P.D.: Universidad Privada Dependiente y P.I: Universidad Privada Independiente.

		N°	%	Tipo de Universidad
1	Universidad de Chile	7.148	30,25	E
2	P. Universidad Católica de Chile	4.740	20,18	P.D.
3	Universidad de Concepción	3.000	12,70	P.D.
4	Universidad de Santiago de Chile	1.294	6,47	E
5	Universidad Austral de Chile	1.204	5,06	P.D.
6	Univ. Técnica F. Santa María	907	3,89	P.D.
7	P. Univ. Católica de Valparaíso	686	2,90	P.D.
8	Universidad Católica del Norte	613	2,59	P.D.
9	Universidad de La Frontera	533	2,25	E
10	Universidad de Talca	496	2,10	E
11	Universidad de Valparaíso	441	1,87	E
12	Universidad Andrés Bello	333	1,41	P.I.
13	Universidad de Antofagasta	269	1,14	E
14	Universidad de Tarapacá	252	1,07	E
15	Universidad del Bío-Bío	240	1,01	E
16	Universidad Diego Portales	227	0,96	P.I.
17	Universidad del Desarrollo	187	0,79	P.I.
18	Universidad de La Serena	166	0,74	E
19	Universidad de Los Andes	148	0,66	P.I.
20	Universidad de Magallanes	145	0,61	E
21	U. Católica de la Santísima Concepción	141	0,59	P.D.
22	Universidad de Los Lagos	137	0,57	E
23	Universidad Católica de Temuco	129	0,54	P.D.
24	Universidad Arturo Prat	97	0,41	E
25	Universidad Tecnológica Metropolitana	86	0,36	E
	Otras Universidades (21 instituciones)	530	----	----

Fuente: SCImago – Ranking Iberoamericano 2010.

Nota: Tomado de B. Santelices (2011, manuscrito)

TABLA 2

Resultados de procesos de acreditación institucional en universidades chilenas. N° años indica número de años de acreditación institucional

Institución	N° de años
U. de Chile	7
Pontificia Universidad Católica de Chile	7
U. de Santiago	6
U. de Talca	6
Pontificia Universidad Católica de Valparaíso	6
U. de La Frontera	5
U. Adolfo Ibañez	5
U. Alberto Hurtado	5
U. Diego Portales	5
U. Finis Terrae	5
U. Andrés Bello	5
U. Austral de Chile	5
U. de Antofagasta	4
U. de La Serena	4
U. del Bío-Bío	4
U. Metropolitana de Ciencias de la Educación	4
U. Central de Chile	4
U. Mayor	4
U. San Sebastián	4
U. Santo Tomás	4
U. Católica del Maule	4
U. de Los Lagos	3
U. Playa Ancha de Ciencias de la Educación	3
U. de Valparaíso	3
U. Academia H. Cristiano	3
U. Bernardo O'Higgins	3
U. del Pacífico	3
U. Católica de Temuco	3

U. de Las Américas	2
U. Adventista de Chile	2

Fuente: Consejo Nacional de Acreditación, (www.cna.cl),
Abril-Mayo, 2011

Nota: Tomado de B. Santelices (2011, manuscrito)

TABLA 3

Porcentaje de carreras acreditadas en los tres tipos de universidades chilenas

Porcentaje de carreras acreditadas	Número y porcentaje (%) de Universidades		
	Estatales	Privadas Dependientes	Privadas Independientes
0	3 (21.9%)	0 (0%)	28 (82%)
1 - 10	1 (7.1%)	1 (11.1%)	3 (8.8%)
11 - 20	1 (7.1%)	1 (11.1%)	1 (2.9%)
21 - 30	3 (21.9%)	0	1 (2.9%)
31 - 40	1 (7.1%)	2 (22.2%)	0
41 - 50	4 (28,1%)	2 (22.2%)	0
51 - 60	0	0	1 (2.9%)
61 - 70	0	2 (22.2%)	0
71 - 80	0	1 (11.1%)	0
81 - 90	0	0	0
91 - 100	1 (7.1%)	0	0
TOTAL	14 (100,3%)	9 (99,9%)	34 (99.5%)

Fuente: Tabla 25 en Salas (2010)

Nota: Tomado de B. Santelices (2011, manuscrito)